



GEBRUIKERSHANDLEIDING

OPBLAASBARE PRODUCTEN

INHOUD

- 1. Levering**
- 2. Garantie**
- 3. Veiligheid**
 - 3.1 Algemene veiligheidsvoorschriften
 - 3.2 Veiligheidsmaatregelen
 - 3.3 Veiligheidsinstructies tijdens gebruik
 - 3.4 Training van de begeleiders en toezichthouders
- 4. Gebruik van de speelstructuur**
 - 4.1 Opbouwen
 - 4.2 Gebruik
 - 4.3 Afbreken
 - 4.4 Opslag
 - 4.5 Onderhoud
- 5. Extra veiligheidsvoorschriften**
 - 5.1 Opblaasbare grote glijbanen
 - 5.2 Opblaasstructuren om doorheen te kruipen
- 6. Controle en inspecties**
 - 6.1 Routine inspectie (controle voor gebruik)
 - 6.2 Periodieke inspectie
- 7. Reparaties**
- 8. Aanpassingen**

1. Levering

Normaal gesproken worden onze speelstructuren geleverd inclusief: touwen, grondzeil, kleine reparatieset, haringen en deze producthandleiding.

2. Garantie

Voor alle nieuw gekochte speelstructuren geven wij 12 maanden garantie vanaf de afleverdatum. Deze garantie dekt defecten aan het materiaal, productie en blower wanneer er wordt gewerkt volgens deze handleiding.

In geval van garantie gedekte reparaties is het de bedoeling dat de opblaasbare structuur schoon en droog naar de werkplaats van Axitraxi wordt gebracht. Transport is voor rekening van de eigenaar van het object. Wanneer de structuur smerig en nat naar Axitraxi wordt gebracht zullen er kosten in rekening worden gebracht voor het schoonmaken en drogen van het object.

Garantie dekt niet:

1. Transportkosten van en naar de werkplaats in Nijmegen.
 2. Schades die moedwillig of door vandalisme zijn veroorzaakt.
 3. Schades die zijn veroorzaakt door verkeerd gebruik.
 4. Schades veroorzaakt door weersomstandigheden of verkeerde manier van transport.
 5. Verlies van inkomsten of beschadigingen aan materiaal en eigendom van derden.
- Onze garantie dekt alleen reparatie van de speelstructuur en blower.

3. Veiligheid

3.1 Algemene veiligheidsvoorschriften

We verwachten het volgende:

1. Alle begeleiders en toezichthouders moeten de handleiding lezen en de veiligheidsvoorschriften naleven.
2. Alle begeleiders en toezichthouders moeten goed opgeleid zijn om de structuur op een verantwoorde manier te kunnen begeleiden.
3. Een dagelijkse inspectie moet ALTIJD gebeuren voor gebruik.
4. Alle structuren en begeleiders moeten voldoende verzekerd zijn. (deze voorschriften zijn in ieder land anders).

3.2 Veiligheidsmaatregelen

Onze opblaasbare structuren zijn ontworpen voor veilig gebruik zolang de gebruiker zich beschermd tegen de volgende incidenten:

1. Wegwaaien door de wind of onjuiste reparaties.
2. Scheuren van het zeilmateriaal door scherpe voorwerpen.
3. Scheuren van de naden door ouderdom.
4. Letsel door het aan de voorzijde uit het springkussen vallen zonder dat daar matten liggen.
5. Letsel door foutief gebruik van de structuur of door vandalisme.
6. Oudere gebruikers die geen rekening houden met de kleintjes.
7. Te veel mensen.
8. Het verlies van lucht in de structuur door een schade, uitzetten van de blower, openen van de tweede slurf of rits of klittenband sluiting.
9. Onvoldoende of geblokkeerde vluchtwegen in geval van brand.
10. Gevaarlijke locaties bijvoorbeeld bij een uitgestrekt gebied.

11. Benodigde ruimte aan de voorzijden van de speelstructuur is minimaal 3x de breedte.

3.4 Veiligheidsinstructies tijdens gebruik

- Permanent toezicht is vereist!
- Let erop dat de gebruikers ongeveer dezelfde grote en leeftijd hebben.
- Leeftijd 3 – 12 jaar.

Het is verboden om:

- Te duwen, stoeien en ravotten op de opblaasstructuur
- Op de zijwanden te klimmen
- Ruig te spelen en/of salto's te maken
- In de in- en uitgang te spelen. Deze moeten vrij blijven.
- Eten, schoenen, glas, dieren, vuur en scherpe voorwerpen mee de structuur in te nemen

Voor grote glijbanen:

- Spring niet van het platform af. Ga zitten en glijd op de kont naar beneden!
- Gebruik van de structuur alleen onder goed voorbereide omstandigheden.
- Volgens de instructies van de producent moet er altijd supervisie zijn van een betrouwbaar volwassen persoon.

3.5 Training van de begeleiders en toezichthouders

Iedere begeleider moet een complete training ondergaan. Deze training moet ten minste inhouden:

1. Veilig gebruik van de speelstructuur.
2. De structuur goed verankeren d.m.v. bijgeleverde touwen en haringen.
3. Op een juiste manier opzetten en afbreken van de structuur.
4. Dagelijkse inspectie voor gebruik (blower, touwen, naden)
5. Afzetten van een veilig werkterrein indien noodzakelijk.
6. Instructies over risico's tijdens het gebruik en vereiste veiligheidsmaatregelen.
7. Onmiddellijke actie in geval van stroomstoring of andere noodgevallen.

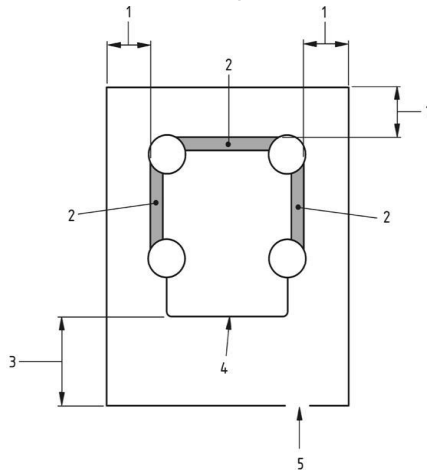
4. Gebruik van de speelstructuur

4.1 Opbouwen

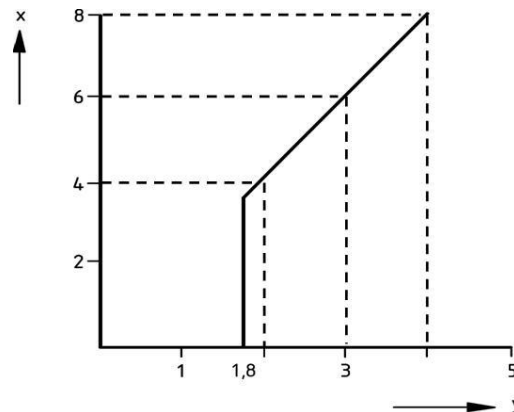
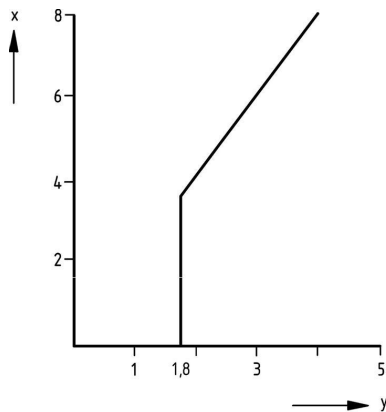
- Controleer de windsnelheid. De maximale windsnelheid voor gebruik is windkracht 5 op de schaal van Beaufort. Blaas grote springkussens en glijbanen nooit op voordat ze zijn verankerd aan de grond.
- Kies een vlakke ondergrond.
- Controleer de ondergrond en verwijder scherpe voorwerpen (stenen, glas) om schade's aan de structuur te voorkomen. Op harde ondergrond dient het grondzeil te worden gebruikt.
- Het is verboden de speelstructuur te gebruiken en betreden tijdens het opblazen.
- Voor het opblazen moet de afstand tussen de maximale hoogte en eventuele hoogspanningskabels worden gecontroleerd. Deze moet minimaal 4 mtr. zijn.
- Uitrollen en uitvouwen van de structuur. De lucht in- en uitlaten zitten meestal aan de achterzijde.
- Voor de veiligheid moeten de haringen zo dicht mogelijk bij de structuur in de grond worden geslagen. Voordat u dit doet moet u er zeker van zijn dat er geen elektriciteitskabels, waterleidingen of andere kabels of leidingen zitten.

- Sla de haringen in de grond. De hoek van het touw met de speelstructuur moet tussen de 30 en 45 graden zijn
- Sla de haringen compleet in de grond zodat er maximaal 25 mm boven de grond uit komt.
- Span nooit een touw in de richting van de ingang en plaats nooit een haring in de grond in het valgebied (binnen 1,20 van een open zijde van de structuur).
- Op plaatsen waar geen haringen in de grond kunnen worden geslagen moet in overleg worden gezocht naar andere mogelijkheden (bomen, bloembakken, voertuigen, lantaarnpalen of met maat 14 pluggen en maat 12 schroeven in de grond).
- Op openbare terreinen moet er een hek van minimaal 1 meter hoog om alle zijden van de structuur worden gezet.
- Aan de achterzijde zitten de slurven. De slurven met klittenband er omheen moeten worden dichtgeknoopt. De andere slurven moeten over de blower worden gedaan en met een spanband goed worden aangetrokken. Zet de blower zo neer dat hij lucht in de structuur kan blazen zonder grote weerstand. Door springende kinderen moet de blower niet kunnen bewegen.
- Gebruik van een elektrische blower: **ATTENTIE:** Gebruik de blower alleen voor de structuur waar u hem oorspronkelijk bij heeft gekregen. Gebruik de blower niet zonder de speelstructuur.
- Probeer de blower altijd direct op de stroomvoorziening aan te sluiten. Indien dit niet mogelijk is mag er maximaal 1 haspel van 25 meter worden gebruikt. Deze haspel dient volledig te worden afgerold in verband met oververhitting.
- Steek de stekker van de blower in het stopcontact. De structuur zal nu worden opgeblazen. Als de structuur volledig is opgeblazen moeten de haringen volledig in de grond worden geslagen en de touwen daar niet al te strak aan worden bevestigd.
- De blower blijft aan staan tijdens het gebruik van de speelstructuur.
- Let erop dat de wanden, ingang en het springgedeelte van de structuur in opgeblazen toestand redelijk hard moeten zijn. Ze moeten niet te slap worden doordat er kinderen op springen. Is dit wel het geval dan moet de structuur worden gecontroleerd op gaten en de blower en stroomvoorziening worden gecontroleerd op hun werking.
- Na het opzetten moeten de eventueel gebruikte stroomhaspel en kabels buiten bereik van de kinderen zijn.

vrije ruimte rondom opblaasstructuren volgens de NEN-EN 14960



- 1 – minimaal 1,80 mtr.
- 2 – zijwand met muur
- 3 – minimaal 3,50 mtr.
- 4 – open kant van het springkussen
- 5 – 1 meter opening in de afzetting



X - hoogste zijwand van de structuur
Y - minimale vrije ruimte

- Bij een compleet gesloten speelstructuur dient de vrije ruimte aan de bovenzijde minimaal 30 cm te zijn.
- Is de speelstructuur open aan de bovenzijde dan dient er minimaal 100 cm vrije ruimte boven het hoogste punt van de speelstructuur te zijn.

4.2 Gebruik

De eigenaar van de speelstructuur moet ervoor zorgen dat er voldoende toezichthouders/begeleiders zijn. Iedere begeleider moet zich strikt houden aan de in deze handleiding vermelde gebruikersinstructies. Het is van groot belang dat deze begeleider(s) alle gebruikers continu in de gaten houden! Voor een probleemvrij en veilig gebruik moet(en) de begeleider(s) letten op:

- De lengte van de gebruikers.
- Het maximum aantal gebruikers.
- Het verbod op ruig spelen en salto's maken.
- Geen toegang met schoenen, scherpe voorwerpen, vuur of bril.
- Niet spelen in de ingang of bij de opstap van de structuur. De opstap is juist bedoeld voor een veilige toegang en uitgang.
- Op de zijwanden klimmen is niet toegestaan.

- Kinderen moeten afstand bewaren van de touwen en de blower. Begeleiders moeten voornamelijk letten op de kleintjes. Grote en kleine kinderen moeten apart in de structuur.
- Gebruik een fluitje of bel om de aandacht te kunnen trekken wanneer het rumoerig is.
- Sta niet toe dat er teveel kinderen op de structuur gaan. Ieder kind moet voldoende ruimte hebben om te kunnen springen.
- In geval van harde wind, storm of onweer haal alle kinderen van de structuur, zet de blower uit en open alle luchtuitlaten.
- Niet gebruiken als het nat is.
- Zorg dat personen die zich vreemd gedragen en/of onder invloed van alcohol zijn uit de buurt van de speelstructuur blijven.
- Wanneer het harder gaat waaien en de wind harder waait dan windkracht 5 op de schaal van Beaufort dan moeten de gebruikers de speelstructuur onmiddellijk verlaten en moet de lucht uit de structuur worden gelaten. Het is dan niet langer veilig om de speelstructuur te gebruiken.

4.3 Afbreken

- Het is verboden de speelstructuur te gebruiken en betreden tijdens het leeglopen.
- Schakel de blower uit en open alle lucht in- en uitlaten.
- Laat de lucht er compleet uit. Afhankelijk van de grootte van de structuur duurt dat ongeveer 10-20 minuten. Maak ook alle touwen los.
- Trek alle haringen uit de grond.
- Doe altijd eerst de schoenen uit voordat u op de structuur gaat staan.
- Zorg ervoor dat alle wanden, touwen en objecten naar binnen liggen. Op deze manier blijft alleen het bodemvlak over.
- Pak met minimaal 2-3 personen de onderkant van de lange zijde van de structuur. Vouw deze terug tot ongeveer de helft van de structuur.
- Doe hetzelfde met de andere kant om vervolgens de twee ingevouwen delen weer op elkaar te klappen.
- De totale breedte van het ingevouwen gedeelte mag niet meer zijn dan 1 meter.
- Wanneer nu alleen de onderzijde van de structuur nog zichtbaar is mag u er van voren naar achter (naar de slurven toe) met schoenen aan overheen lopen om alle lucht eruit te krijgen.
- Begin nu aan de voorzijde zo strak mogelijk te rollen. Rol naar de slurven toe.
- Net voordat u bij de slurven bent aangekomen moeten deze naar binnen worden gevouwen zodat ze niet meer uitsteken.
- Wanneer de structuur is opgerold moet er nog even de bijgeleverde spanband omheen worden gedaan.
- Wanneer de structuur nat of vies is opgerold moet deze zo snel als mogelijk (maximaal na 2 of 3 dagen) weer worden opgezet, schoongemaakt en gedroogd.
- Gebruik voor het schoonmaken nooit agressieve chemicaliën.

4.4 Opslag

Sla de structuur nooit nat op! Er kan schimmel en weer in de structuur komen. Er is het risico dat er een rottingsproces optreedt en dat de structuur enorm gaat stinken.

Sla de structuur op buiten bereik van muizen, ratten en andere knaagdieren.

4.5 Onderhoud

Wanneer er onderhoud wordt gedaan aan de speelstructuur moet dit routinematig en correctief worden uitgevoerd. Wanneer er niemand is die hier ervaring mee heeft wordt er aangeraden om dit door een professioneel bedrijf uit te laten voeren. U kunt hiervoor eventueel ook contact opnemen met Axitraxi: 024-3582885.

5. Extra veiligheidsvoorschriften

5.1 Opblaasbare grote glijbanen

Voor grote glijbanen gelden in principe dezelfde regels als voor gewone springkussens maar houd rekening met de volgende punten:

1. Door de enorme hoogte van de structuur is het extreem gevaarlijk om op de zijwanden te klimmen. Mocht dit gebeuren dan moet de begeleider onmiddellijk ingrijpen. Bij het opzetten moet extra rekening worden gehouden met een veilige afstand tot de elektriciteitskast en de elektriciteitskabels mogen niet langer dan 25 meter zijn.
2. Maak vooraf duidelijke afspraken over de aansprakelijkheid van een eventuele huurder of gebruiker.
3. Tijdens het opblazen en opruimen van de structuur mag geen enkel onbevoegd persoon de structuur betreden. De ingang moet op een duidelijke manier zijn geblokkeerd.
4. **Gebruik altijd alle beschikbare haringen om te voorkomen dat de structuur omvalt of zelf wegwaait door een windstoot.**
5. Inspecteer alle naden en eventuele reparaties voor ieder gebruik. Scheuren en beschadigingen moeten onmiddellijk worden gemaakt. In geval van grotere schade's moet contact worden opgenomen met Axitraxi.
6. **Wanneer de stroom uitvalt om wat voor reden dan ook moeten alle kinderen ONMIDDELIJK van de structuur worden gehaald. Wanneer noodzakelijk moet de begeleider bange kinderen ONMIDDELIJK naar beneden brengen.** Voor het uitschakelen van de structuur moet de begeleider er zeker van zijn dat er geen kinderen meer in de structuur zitten.
7. **Mensen die zich vreemd gedragen en/of onder invloed zijn van alcohol mogen geen gebruik maken van de glijbaan. Personen die andere in gevaar brengen door hun gedrag en niet luisteren naar de aanwijzingen van de begeleider moeten van de structuur worden verwijderd en worden weggestuurd.**
8. **Na het naar beneden glijden van de glijbaan moeten de gebruikers onmiddellijk de structuur verlaten. Het is gevaarlijk wanneer de volgende persoon naar beneden glijdt terwijl daar nog iemand staat. Hoog risico voor verwondingen!!**
9. Zorg ervoor dat niemand met zijn vingers, handen of voeten klem kan komen te zitten wanneer hij/zij naar beneden glijdt. Zorg ervoor dat het zeil dat over het glijgedeelte zit alle ogen afdekt.
10. De begeleider moet alle personen, voor het betreden van de glijbaan, controleren op vuur, scherpe voorwerpen, messen, ringen en kettingen en moet aangeven dat deze niet zijn toegestaan op de glijbaan. Dieren zijn niet toegestaan op de structuur.
11. Brillen moeten ook worden afgezet om verlies of beschadiging te voorkomen.
12. Gebruik een megafoon, toeter of fluitje om de aandacht te kunnen trekken van de gebruikers en hen instructies te kunnen geven.
13. **Maximaal aantal personen tegelijk toegestaan: type mini: 10 kinderen tot 10 jaar, type standaard: 15 kinderen tot 10 jaar of 10 oudere, type groot: 20 kinderen tot 10 jaar of 15 oudere.**

14. **Leg altijd passende matten voor de glijbaan.** Een extra mat of kleed is handig of de schoenen op uit te kunnen trekken.
15. **Het is verboden om van het platform naar beneden te springen. Dit kan ernstige verwondingen veroorzaken. Ga rustig zitten en glijd op de kont naar beneden.**
16. **Zelfs mist, vocht en motregen kunnen de glijbaan extreem glad en snel maken. Stop onmiddellijk met gebruik!!!**
17. Eten en drinken is niet toegestaan op de structuur om hygiënische redenen.
18. Wanneer er hekken worden gebruikt rondom de structuur moeten deze aan de zij- en achterkant minimaal 2 meter van de structuur worden gezet en aan de voorkant minimaal 3-4 meter.
19. Kijk voor het opvouwen goed of er geen objecten op de structuur zijn blijven liggen.
20. Laat deze veiligheidsvoorschriften aan alle begeleiders lezen en laat ze hier ook voor tekening in verband met aansprakelijkheid.
21. Twijfel niet om, naar aanleiding van uw eigen ervaring, punten toe te voegen aan deze voorschriften. Wij hebben al wat voorschriften op de structuur zelf gezet. Mocht u dit nodig achten dan kunt u daar nog wat punten aan toevoegen.

5.2 Opblaasstructuren om doorheen te kruipen

Dit zijn opblaasbare structuren meestal in de vorm van een dier b.v. rups, krokodil en olifant met speelobjecten binnenin. De maximale leeftijd voor deze structuur is 10 jaar. Twee blowers houden de structuur en de speelobjecten overeind. Er zitten ritsen in de structuur die zowel van binnen als buiten kunnen worden geopend. Hierdoor is het in geval van nood gemakkelijk om de structuur te verlaten en de lucht eruit te laten. Wanneer de kinderen in deze structuur zitten en spelen moeten de ouders en/of begeleiders de kinderen door de ramen in de gaten houden en met ze praten om zo contact te houden.

Wanneer de structuur op een harde ondergrond wordt gezet moet altijd een passend grondzeil worden gebruikt (zeil of schuimmat).

6. Controle en inspecties

6.1 Routine inspectie (controle voor gebruik)

1. Controleer de opstellocatie en ondergrond op de geschiktheid voor het opstellen van de structuur.
2. Controleer alle verankeringpunten aan het kussen.
3. Controleer alle touwen op slijtage.
4. Controleer of de voorgeschreven blower wordt gebruikt.
5. Controleer of de haringen goed vast zitten (zeker bij een periode van iedere dag gebruik).
6. Controleer de verbindingen van de muren met het springgedeelte. Kijk of er geen scheuren of grote slijtage zichtbaar is.
7. Controleer de gehele structuur op scheuren, gaten of versleten naden.
8. Controleer na het opblazen eerst of de structuur (wanden, ingang en springvlak) hard genoeg is om op te springen.
9. Bij de blower moeten er geen losse schroeven of versleten kabels zichtbaar zijn. Controleer ook goed of het kapje dat voor de rotor zit goed vastzit.
10. Controleer de eventueel gebruikte verlengkabel op beschadigingen. Ook schakelaar en knoppen mogen geen zichtbare schade vertonen.
11. De verbinding tussen de blower en de structuur (de slurf) mag geen beschadigingen hebben.

6.2 Periodieke inspectie

Minimaal eens in de 12 maanden moet er een complete grondige inspectie worden uitgevoerd door een volwassen persoon die regelmatig met opblaasstructuren werkt. In geval van seizoensgebonden gebruik van de structuur moet de inspectie worden uitgevoerd voor het nieuwe seizoen. Deze inspectie omvat controle op;

- Voorgaande inspectierapporten en certificaten;
- Identificatiemarkeringen van toestel en blower;
- Verankeringssysteem slijtage, scheuren en beschadigingen;
- Conformiteit van type en aantal grondankers of ballast met ontwerpspecificatie;
- Slijtage en scheuren van het weefsel van de gehele opblaasstructuur;
- Stevigheid en rechte positie van wanden en torens;
- Interne luchtdruk voor een stevige en betrouwbare basis;
- Slijtage en scheuren met in het bijzonder losse einden van interne verbindingen;
- Basiskussen naden, basis op wandnaden en wand op toren verbindingen;
- Maasafschermingen van in- en uitlaat blower;
- Conditie van de blowerwaaier en bloweromhulsel;
- Conditie van elektrische bedrading en installatie;
- Aanwezigheid van tankvuldop in geval van brandstofmotor blower.

Wanneer een van de bovengenoemde punten niet voldoet moet er actie worden ondernomen. Voor eventuele noodzakelijke reparaties kunt u contact opnemen met Axitraxi.

7. Reparaties

Kleine reparaties kunnen worden uitgevoerd met het reparatiesetje dat met de structuur meegeleverd is. Het meest voorkomende probleem is dat het zeildoek is gescheurd door een scherp voorwerp of door scherpe stenen die onder de structuur liggen tijdens gebruik.

Repareer scheurtjes wanneer de structuur opgeblazen is. Pak de twee kanten samen en naai ze aan elkaar. Knip een stukje van dezelfde kleur zeildoek zodat het de totale plek afdekt en maak de hoekjes van het lapje rond. Doe flexibele PVC lijm op dit stukje zeildoek en druk het direct op het genaaide stukje. Blijf goed druk uitoefenen op het lapje. Bij een temperatuur van 20°C en hoger zal de lijm na 30 minuten half uitgehard zijn (er kan alleen verder worden gegaan met gebruik wanneer het gaatje kleiner was dan 5cm). De lijm is volledig uitgehard na 24 uur.

Een tijdelijke reparatie kan worden gedaan door het gaatje te naaien als hierboven beschreven. Aan het einde van de dag zal er dan alsnog een stukje zeilmateriaal overheen moeten worden geplakt.

Slijtage aan het onderste gedeelte van de structuur kan worden gerepareerd door alleen een stukje zeilmateriaal zoals hierboven beschreven erop te plakken. Zorg ervoor dat alle hoeken van het lapje rond zijn!

Voor grote reparaties dient u contact op te nemen met Axitraxi!!!

8. Aanpassingen

Er mogen geen aanpassingen aan de structuur worden verricht zonder overleg met de fabriek. Wanneer dit wel gebeurt komt de garantie te vervallen en heeft dit ook consequenties voor uw aansprakelijkheid.